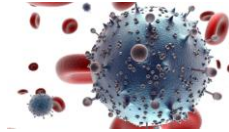


# LIVRET LYCÉEN

**La meilleure prévention  
contre le VIH reste la  
connaissance.**





## Qu'est-ce que le VIH ?

- Le virus de l'immunodéficience humaine (VIH).
- Lorsqu'il pénètre dans l'organisme, le VIH attaque le système immunitaire, qui protège le corps contre les maladies et les infections.

## Le sida, qu'est-ce que c'est ?

- Le sida, est le stade le plus avancé de l'infection par le VIH.
- Il entraîne une perte progressive des défenses immunitaires et donc favorise l'apparition de maladies opportunistes.
- En l'absence de traitements, l'organisme s'épuise rapidement. La personne décède alors de ces maladies et d'épuisement.



## Quels sont les modes de transmission du VIH ?

Le VIH peut être transmis dans les situations suivantes :

- transmission sexuelle : par relations sexuelles (pénétrations vaginales et anales, rapports bucco-génitaux) non protégées avec une personne séropositive au VIH.
- transmission sanguine : par utilisation de matériel contaminé d'injection, de piercing ou de tatouage.
- transmission de la mère à l'enfant : une mère séropositive peut transmettre le VIH à son enfant.

## PRÉVENTION : les bases

- Pour chaque rapport sexuel, utilisez un nouveau préservatif.
- Il ne sert à rien de mettre deux préservatifs à la fois.
- Ne mettez pas le préservatif au dernier moment car du liquide pré-éjaculatoire (liquide transparent qui contient des spermatozoïdes et qui peut transmettre des virus) peut s'écouler du gland avant l'éjaculation.
- Certaines personnes sont allergiques au latex. Pour elles, il existe des préservatifs sans latex. Demandez à votre pharmacien.
- La plupart des "accidents de capotes" sont dus à une mauvaise utilisation : entraînez-vous en solo ou à deux avant de passer à la pratique.
- Vous pouvez acheter des préservatifs à la pharmacie et dans les grandes surfaces. Vous pouvez aussi en demander dans les centres de planning familial.



# PRISE DE RISQUE ET DÉPISTAGE

## ▪ Que faire en cas de prise de risque ?

Dans le cas d'une prise de risque, il est possible de bénéficier d'un **traitement post-exposition (TPE)**, qui vise à réduire le risque de contamination par le VIH.

- Il faut **se rendre très rapidement aux urgences d'un hôpital** après la prise de risque (si possible dans les quatre heures, et au plus tard dans les 48 heures).
- Un appel préalable à Sida Info Service permet de trouver l'adresse du service le plus proche et de lever les doutes éventuels sur la réalité du risque.

**Sida Info Service au 0 800 840 800 ou [www.sida-info-service.org](http://www.sida-info-service.org)**

## ▪ À quel moment faire un test de dépistage ?

Lorsqu'il y a eu une prise de risque et que le délai pour suivre un traitement post-exposition (TPE) est dépassé, **un test doit être réalisé.**

- Le test sera fiable six semaines après la prise de risque ; en attendant, il faut se protéger avec un préservatif.
- Lorsque les deux partenaires souhaitent abandonner le préservatif. = cela implique que les partenaires soient mutuellement exclusifs, ou qu'ils utilisent des préservatifs en dehors de leur couple. La découverte précoce de la séro-positivité permet une meilleure prise en charge médicale

## ▪ Où réaliser un test de dépistage au VIH ?

Pour réaliser un test de dépistage, il est possible d'en parler à son médecin traitant ou de se rendre dans un centre gratuit d'information, de dépistage et de diagnostic (CeGIDD). Il en existe au moins un dans chaque département.

- Pour connaître le centre le plus proche, il suffit de consulter le site **Sida Info Service**. Il est également possible **d'acheter en pharmacie** un autotest de dépistage du VIH (à un prix variant entre 25 et 30 euros) ou de **l'obtenir gratuitement dans un CeGIDD**. Attention, ce test n'est fiable que pour une prise de risque remontant à plus de trois mois.

- **Comment dépiste-t-on le VIH ?**

Le test de dépistage du VIH est effectué à partir d'un prélèvement de sang. Dans le cas où un premier test indiquerait la séropositivité, un second test sera effectué pour confirmer le résultat.

- **Déconstruire les fausses croyances**

La persistance de fausses croyances peut constituer un réel obstacle à la prévention. On peut citer les exemples suivants : « La séropositivité se voit », « j'aime mon/ma partenaire et peux donc lui faire confiance », « le VIH ne touche que certains groupes et ne me concerne pas ».

**C'est important de maintenir les comportements préventifs sur la durée !!!**

# QUELQUES CHIFFRES

## DONNÉES ÉPIDÉMIOLOGIQUES 2013

### L'ÉPIDÉMIE EN FRANCE



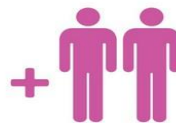
150 000 personnes  
vivent avec le VIH



5,2 millions de tests  
de dépistage du VIH  
réalisés



30 000 personnes  
seraient porteuses  
du virus  
sans le savoir



6 200 nouvelles  
découvertes  
de séropositivité  
en une année

dont 12 % concernent  
les jeunes de 15-24 ans

dont 17 % concernent  
des hommes  
et des femmes  
de 50 ans ou plus

## Testez vos connaissances sur le VIH/sida

- 1) **Actuellement, en France, les 15-24 ans représentent :**
  - a) 5 % des nouvelles contaminations par le virus du sida (appelé VIH : virus de l'immunodéficience humaine).
  - b) 11 % des nouvelles contaminations par le VIH.
  - c) 45 % des nouvelles contaminations par le VIH.
  
- 2) **Que signifie le terme « séropositif » ?**
  - a) Que l'on a trouvé dans le sang des anticorps spécifiques au VIH.
  - b) Que l'on n'est pas porteur du VIH.
  - c) Que l'on a un groupe sanguin positif.
  
- 3) **Quelle est la différence entre le VIH et le sida ?**
  - a) Le VIH est la conséquence de la maladie du sida.
  - b) Le VIH est le virus responsable de la maladie du sida.
  - c) C'est la même chose.
  
- 4) **Le VIH se transmet uniquement par :**
  - a) Les moustiques, l'urine.
  - b) La salive, les baisers, les larmes.
  - c) Les liquides sexuels, le sang et le lait maternel.
  
- 5) **Quel est le mode de transmission le plus répandu ?**
  - a) Par rapport homosexuel.
  - b) Par partage de seringue usagée.
  - c) Par rapport hétérosexuel.
  
- 6) **La façon la plus répandue de se protéger du VIH/sida est quand :**
  - a) La partenaire prend une pilule contraceptive.
  - b) On utilise un préservatif masculin ou féminin.
  - c) On superpose deux préservatifs.
  
- 7) **Lorsqu'on pense avoir pris un risque :**
  - a) On se lave immédiatement à l'eau très chaude pour éliminer le virus.

- b) On attend des signes de la maladie avant d'aller voir son médecin.
- c) On se rend le plus rapidement possible dans un hôpital pour évaluer la possibilité de prendre un traitement d'urgence.

**8) Avec les nouveaux traitements (appelés multi thérapies), les personnes séropositives :**

- a) Sont guéries.
- b) Doivent prendre un médicament de temps de temps lorsqu'elles se sentent fatiguées.
- c) Doivent prendre toute leur vie un traitement souvent contraignant.

**8) Le résultat du test de dépistage du VIH est certain :**

- a) 48 heures après une prise de risque.
- b) 15 jours après une prise de risque.
- c) 6 semaines après une prise de risque.

**10) Dans le monde, combien de personnes meurent chaque jour du sida ?**

- a) Moins de 500 personnes.
- b) Plus de 2 000 personnes.
- c) Plus de 3 000 personnes.

**Alors ? Vous êtes au top sur le sujet ??**

**5 bonnes réponses ou plus :**

Bravo ! Continuez de vous informer et de vous protéger.

**Moins de 5 bonnes réponses :**

Améliorez vos connaissances en visitant par exemple le site internet.

**Solutions :**

- 1) réponse b - 2) réponse a - 3) réponse b - 4) réponse c -
- 5) réponse c - 6) réponse b - 7) réponse c - 8) réponse c -
- 9) réponse c - 10) réponse c





## Des sites internet très utiles

- ✓ <http://www.onsexprime.fr/>



Super site pour les jeunes. Au menu : anatomie, sexe et santé, la première fois, sexe et sentiments, témoignages, vidéo ....

- ✓ <https://www.sidainfoplus.fr/>

- ✓ <http://www.preventionist.org/comme-nt-se-proteger-des-ist/utiliser-un-preservatif>